

enxuta

Toda una vida contigo

REFRIGERADOR NO FROST

MOD. RENX22275DI

CAPACIDAD:
247
LITROS



10
AÑOS
GARANTÍA
EN EL MOTOR

**SISTEMA
INVERTER**

GELBRING
IMPORTACIONES





Información de seguridad

En interés de su seguridad y para asegurar el uso correcto, antes de instalar y primero de utilizar el aparato, lea este manual del usuario, incluidos los consejos y advertencias. Para evitar errores y accidentes innecesarios, es importante asegurarse de que todas las personas que utilicen el aparato estén perfectamente al tanto con sus características de operación y seguridad. Guardar estas instrucciones y no olvide mantenerlas junto al aparato en caso de su desplazamiento o venta para que quienes lo utilicen a lo largo de su vida será informado adecuadamente sobre el uso del aparato y la seguridad.

Por la seguridad de vidas y bienes guardar este manual de instrucciones por que el fabricante no se hace responsable de los daños causados por omisión.

Los niños y las personas vulnerables por su seguridad

* Este aparato puede ser utilizado por niños de 8 años o más y las personas con capacidades físicas, sensoriales o mentales reducidas o falta de experiencia y conocimiento, si se les ha dado la supervisión de la instrucción sobre el uso del aparato por una persona responsable de su seguridad.

* Los niños deben ser supervisados para asegurarse de que no jueguen con el aparato.


* En la limpieza y el mantenimiento, el usuario no debe dejar que los niños estén cerca a menos que sean de edades comprendidas entre 8 años y por encima y supervisados.


* Mantener los materiales de embalaje alejados de los niños. Existe riesgo de asfixia.

* Si usted va a desechar el aparato tire de la clavija de la toma de corriente, corte el cable de conexión (tan cerca del aparato como pueda) y retire la puerta para evitar que los niños jugar o sufran una descarga eléctrica o cerrando a sí mismos en ella.


* Este aparato cuenta con un sello de puerta magnética para reemplazar un aparato más antiguo con cierre de muelle (pestillo) en la puerta o tapa, asegúrese de hacer el cierre de muelle inservible, antes de deshacerse del viejo electrodoméstico. Esto evitará que se convierta en una trampa mortal para un niño.

Seguridad General

 **Advertencia!** mantenga las aberturas de ventilación en el recinto del aparato o en la estructura construida, sin obstáculos.

 **Advertencia!** no utilice dispositivos mecánicos u otros medios para acelerar el proceso de descongelación, que no sean los recomendados por el fabricante.

 **Advertencia!** no dañar el circuito refrigerante.

 **Advertencia** no usar aparatos eléctricos en el interior de compartimientos conservadores de alimentos, a menos que sean del tipo recomendado por el fabricante.



Información de seguridad



Advertencia! No utilice otros aparatos eléctricos (como máquinas de hacer helados) en el interior de los aparatos de refrigeración, a menos que estén aprobados para este fin por la fabricación.

*No almacene sustancias explosivas, tales como latas de aerosol con un repelente inflamable en este aparato.

*El refrigerante isobutano (R600a) es un contenido dentro del circuito de refrigerante del aparato, un gas natural con un alto nivel de compatibilidad medioambiental, aunque es inflamable.

*Durante el transporte y la instalación del aparato tener la certeza de que ninguno de los componentes del circuito de refrigerante este dañado.

- Evitar las llamas y fuentes de ignición abiertas
- Ventilar bien la habitación en la que el aparato se encuentra

*Es peligroso alterar las especificaciones o modificar este producto en modo alguno, cualquier daño en el cable puede causar un cortocircuito, un incendio y / o descargas eléctricas.

Este aparato está destinado para ser utilizado en el hogar y otras aplicaciones similares, tales como:

- Áreas de cocina personal en tiendas, oficinas y otros ambientes de trabajo;
- Casas de campo y para los clientes en hoteles, moteles y otros entornos de tipo residencial;
- Cama y desayuno tipo entornos;
- Restauración y aplicación similar no menor.



Advertencia! Los componentes eléctricos (enchufes, cables de alimentación, compresores, etc.) deben ser sustituidos por un agente de servicio autorizado o personal de servicio calificado.

* Cable de alimentación no debe ser alargado.

* Asegúrese de que el cable de alimentación no esté roto o el enchufe de alimentación dañado puede recalentarse y provocar un incendio.

* Asegúrese de que se puede llegar a el enchufe del aparato.

* No tire del cable de red.

* La toma de corriente está suelto, no inserte la clavija de alimentación. Existe el riesgo de una descarga eléctrica o un incendio.

* No debe utilizar el aparato sin la lámpara.

* Este aparato es pesado. Se debe tener cuidado cuando lo mueva.

* No extraiga ni toque los artículos en el congelador si tus manos están húmedas / ya que esto podría causar abrasiones de la piel o de la helada / quemaduras del congelador

* Evitar la exposición prolongada del aparato a la luz solar directa.

No almacene sustancias explosivas tales como envases de aerosoles con propelente inflamable en este aparato



Información de seguridad

Uso diario

- * No coloque nada caliente en la parte plástica del aparato.
- * No coloque el producto directamente contra la pared trasera.
- * Alimentos congelados no debe ser recongelado una vez que ha sido descongelados.
- * Tienda de pre-empaquetado de alimentos congelados de acuerdo con las instrucciones del fabricante de alimentos congelados
- * Las recomendaciones de almacenamiento de la fabrica deben ser estrictamente respetados. Consulte las instrucciones pertinentes.
- * No coloque bebidas gaseosas en el congelador, ya que crea la presión en el envase, ya que puede ocasionar que explote, y podría dañar el aparato.
- * Los hielos pueden causar quemaduras si se consumen directamente desde el dispositivo.

Cuidado y limpieza

- * Antes del mantenimiento, apague el aparato y desconecte el enchufe de la toma de corriente.
- * No limpie el aparato con objetos metálicos
- * No utilice objetos afilados para eliminar la escarcha del aparato. Usar una espátula de plástico
- * Examinar periódicamente el desagüe en el refrigerador por agua descongelada. Si es necesario, limpie el desagüe. Si el desagüe está obstruido, el agua se acumula en la parte inferior del aparato.

Instalación

Importante! Para la conexión eléctrica siga cuidadosamente las instrucciones dadas en los párrafos específicos.

- * Desembalar el aparato y comprobar si hay daños en ella .No conecte el aparato si está dañado. Reportar posibles daños de inmediato al lugar donde lo compró o en un centro autorizado.
- * Circulación de aire adecuada debe ser alrededor del aparato, la falta de esto conduce a un sobrecalentamiento. Para lograr suficiente ventilación siga las instrucciones pertinentes a la instalación.
- * Siempre que sea posible el producto debe estar contra la pared para evitar que se alcance o toquen las zonas cálidas (compresor, condensador) para evitar posibles quemaduras.
- * El aparato no debe ser situado cerca de radiadores u hornos.
- * Asegúrese de que el enchufe sea accesible después de la instalación del aparato.



Información de seguridad

Servicio

*Cualquier trabajo eléctrico requerido que tenga que ver con el mantenimiento del aparato debe ser realizada por un electricista o técnico especializado.

* Este producto debe ser reparado por un centro de servicio autorizado, y sólo repuesto originales debe ser utilizado.

El ahorro de energía

* No coloque alimentos calientes en el aparato;

* No junte paquetes de alimentos ya que esto impide la circulación del aire;

* Asegúrese que los alimentos no toque la parte posterior de los compartimientos (S)

* Si la electricidad se apaga, no abra la puerta (S)

* No abra la puerta (S) con frecuencia.


* No mantenga la puerta (S) abierta durante demasiado tiempo;


* No ajuste el termostato en un nivel muy bajo de temperatura;

* Algunos accesorios, como cajones, se pueden quitar para obtener mayor volumen de almacenamiento y consumo de energía más bajo.

Protección Ambiental



Este aparato no contiene gases que puedan dañar la capa de ozono, en el circuito refrigerante o materiales de aislamiento. el aparato no deberá desecharse junto con la basura urbana. La espuma aislante contiene gases inflamables: el aparato deberá desecharse de acuerdo con las regulaciones de electrodomésticos de las autoridades locales. Evitar daños en especial en los materiales. Si este producto esta marcado con el símbolo  es reciclable la unidad de refrigeración.

El símbolo  indica que este producto no se puede tratar como residuo doméstico. Sino que debe ser llevado a un punto de recogida adecuado para el reciclaje de aparatos eléctricos y electrónicos .por asegurar esto se desecha correctamente, usted ayudará a evitar posibles consecuencias negativas para el medio ambiente y la salud humana, que podrían derivarse de la incorrecta manipulación de este producto. Para obtener información más detallada sobre el reciclaje de este producto, por favor póngase en contacto con su ayuntamiento, el punto de recogida más cercano o el establecimiento donde adquirió el producto.

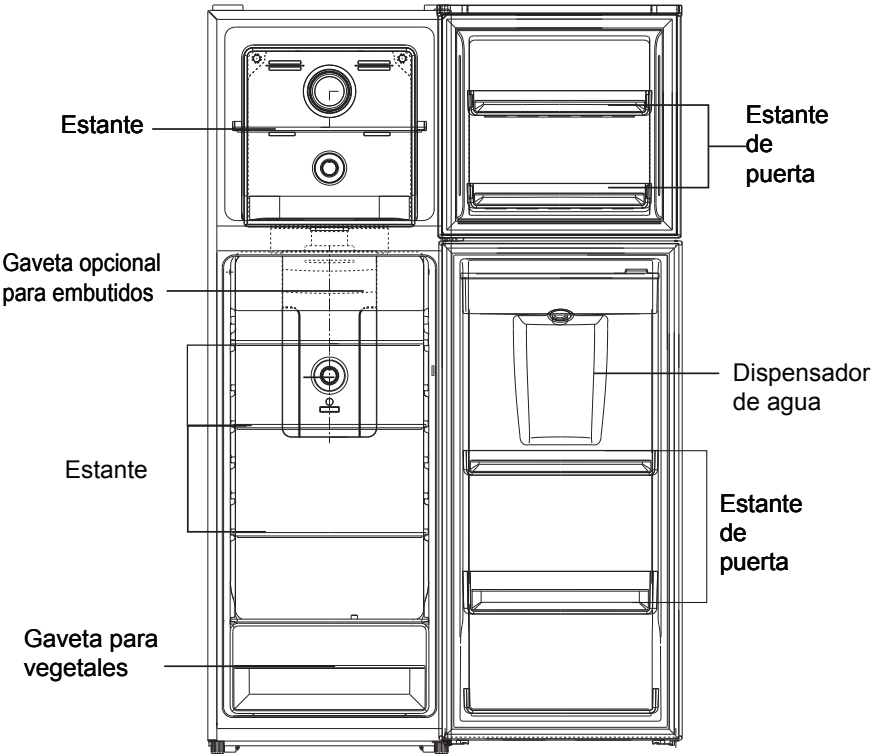
Material de embalaje

Los materiales con el símbolo  son reciclables. Deseche el embalaje en el recipiente de recogida adecuado para reciclarlo.

Disposición del aparato

1. Desconecte el enchufe de la toma de corriente.
2. Corte el cable de red y lo descarta.

Partes de la Refrigeradora



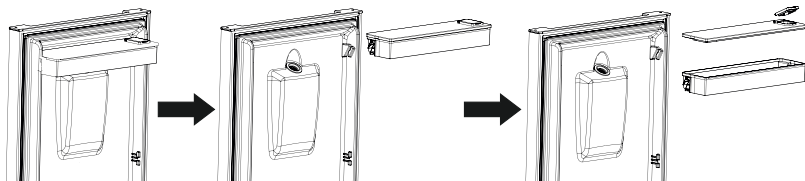
Esta ilustración es solo para una idea, el detalle por favor reviselo en su aparato.

Instalación

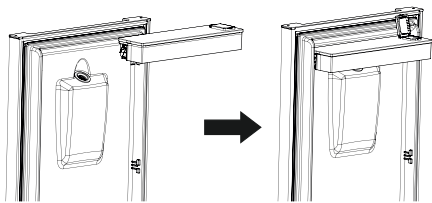
Dispensador de agua

Antes de utilizar el dispensador de agua por primera vez, retire y limpie el tanque de agua ubicado en el interior del compartimiento del refrigerador.

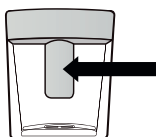
1. Retire el tanque de agua. Separe la cubierta superior y lavar y limpiar el tanque y la tapa



2. Después de la limpieza, vuelva a colocar el tanque de agua, tapar y balcón depósito de la siguiente manera:

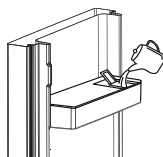


3. Limpie la palanca del dispensador fuera de la puerta del refrigerador.



Llenar el depósito de agua

1. Abrir la pequeña tapa en la parte superior del tanque de balcón.
2. Llene el tanque de agua con agua potable hasta la línea de 2.5L.
3. Cierre la tapa. Asegúrese de que esté firmemente cerrada.



Dispensar agua

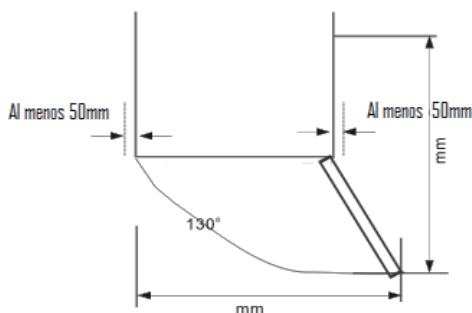
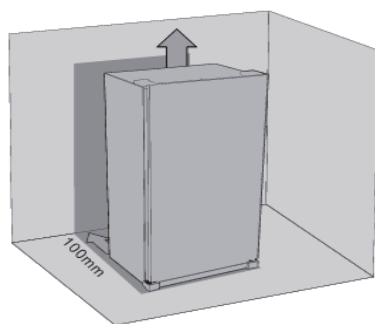
Empuje la palanca del dispensador suavemente con un vaso o recipiente. Para detener el flujo, retire el vaso de la palanca



Instalación

Requisito de espacio

- * Seleccione ubicación sin exposición directa a la luz solar
- * Seleccionar una ubicación con espacio suficiente para que las puertas del refrigerador puedan abrir fácilmente;
- * Seleccionar un lugar con un nivel (o casi nivelado);
- * Dejar espacio suficiente para instalar el refrigerador en una superficie plana
- * Dejar espacio a la derecha, la izquierda, la espalda y la parte superior cuando se instala. Esto ayudará a reducir el consumo de energía y mantener sus facturas de energía más baja.



Nivelar el refrigerador

La nivelación de la unidad

Para ello ajustar los dos pies

Niveladores

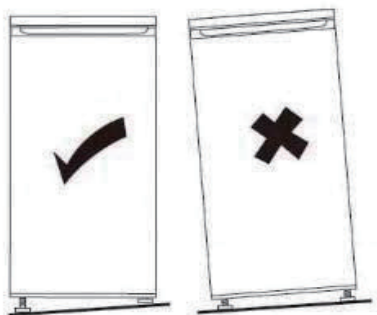
Un frente de la unidad

Si la unidad no es nivelada, las puertas
y las alineaciones de sellado

Magnéticos

No serán cubiertos

Adecuadamente.




Instalación

Posicionamiento

Instalar este aparato en un lugar donde la temperatura ambiente corresponde a la clase climática indicada en la placa de características del aparato:

clase climática	Temperatura ambiente
SN	+10°C A +32° C
N	+16 °C A +31° C
ST	+16°C A +38° C
T	+16° C A + 43° C

Localización: El aparato debe instalarse lejos de fuentes de calor, como radiadores, calderas de la luz solar directa, etc. asegurarse de que haya circulación de aire alrededor de la parte posterior del gabinete. Para asegurar el mejor rendimiento, si el aparato se coloca debajo de un mueble de pared colgante, la distancia mínima entre la parte superior del gabinete y la unidad de la pared debe estar a 100 mm. Lo ideal, sin embargo, el aparato no debe ser colocado debajo de unidades de pared. Nivelación exacta está asegurada por uno o más pies ajustables en la base del armario.

 **Advertencia!** debe ser posible desconectar el aparato de la red eléctrica; por tanto, el enchufe debe ser fácilmente accesible después de la instalación.

Uso diario

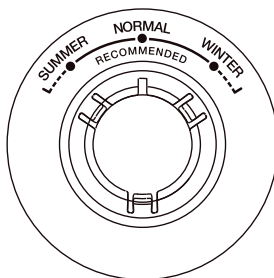
Uso del panel de control

Ajuste de temperatura del compartimento congelador

- Enchufe su electrodoméstico. La temperatura interna es controlada por un sensor. Hay 3 configuraciones: VERANO, RECOMENDADO e INVIERNO.
- Es posible que el aparato no funcione a la temperatura correcta si se encuentra en un lugar particularmente caluroso o si abre la puerta con frecuencia.

Importante!

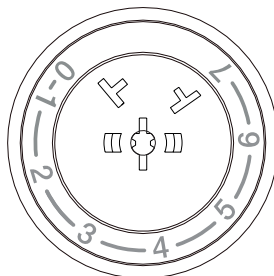
Por lo general, recomendamos al usuario que ajuste la perilla de control de temperatura en "NORMAL" o "RECOMENDADO". Fije la perilla de control de temperatura en "VERANO" en verano o días calurosos. Si la temperatura ambiente es muy alta (más de 43 °C), considere ajustarla a la línea punteada de la izquierda. Coloque la perilla de control de temperatura en "INVIERNO" en invierno o en días fríos. Si la temperatura ambiente es muy baja (por debajo de 10 °C), considere ajustarla a la línea punteada de la derecha.



Ajuste de temperatura del compartimento frigorífico

Enchufe su electrodoméstico.

La temperatura interna es controlada por un sensor. Hay 8 configuraciones: 0, 1, 2, 3, 4, 5, 6, 7. 1 es el ajuste más cálido y 7 es el ajuste más frío, 0 es apagado. Es posible que el aparato no funcione a la temperatura correcta si está demasiado caliente o si abre la puerta con frecuencia. Ni el compartimento frigorífico ni el congelador funcionan cuando el ajuste está APAGADO.



Uso diario

Primer uso

La limpieza del interior

Antes de utilizar el aparato por primera vez, lave el interior y todas las partes internas con agua tibia y jabón neutro, a fin de eliminar el característico olor de un nuevo producto de la marca, y luego secar bien.

Importante! no utilice detergente ni polvos abrasivos, ya que dañarán el acabado.

Uso diario

Alimentos frescos de congelación

* El compartimiento del congelador es adecuado para congelar alimentos frescos y el almacenamiento de alimentos congelados y ultra congelados durante mucho tiempo

* Lugar la comida fresca o congelada en el compartimiento inferior

* Se especifica la cantidad máxima de alimentos que se pueden congelar en 24 hrs en la placa.

* El proceso de congelación dura 24 horas: durante este período no añadir otros alimentos a congelar.

Almacenar alimentos congelados:

Cuando se empieza o después de un período de uso. Antes de poner el producto en el compartimiento de dejar que el aparato funcione por lo menos 2 horas en los ajustes más altos

Importante!

en caso de descongelación accidental, por ejemplo, el poder ha estado fuera más largo que el valor mostrado en las características técnicas trazar en "tiempo de ascenso" el alimento descongelado debe consumirse rápidamente o cocinados inmediatamente y luego volver a congelar (después de cocido)

Descongelación:

Alimentos ultra congelados, antes de ser utilizado. Se pueden descongelar en el compartimiento congelador o a temperatura ambiente, dependiendo del tiempo disponible para esta operación. Piezas pequeñas pueden incluso ser cocinados todavía congelado, directamente del congelador. En este caso, se necesitará más tiempo de cocción.

Cubo de hielo:

Este aparato puede estar equipado con uno o más cube hielo para producir hielo.

Accesorios

Estanterías móviles

Las paredes de la nevera están equipadas

Con una serie de corredores para que los

Estantes se pueden colocar si lo desea

El posicionamiento de los balcones de la puerta

Para permitir el almacenamiento de los paquetes De alimentos De

diversos tamaños, los balcones de

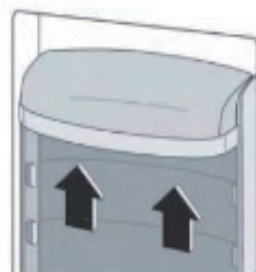
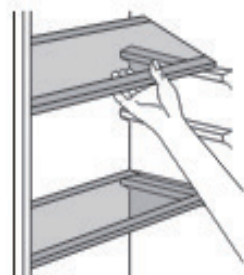
Las puertas se pueden Colocar unas alturas diferentes.

De operación se efectúa De la siguiente manera: Tire gradualmente

el balcón En la dirección de las

flechas Hasta que se libere, a Continuación, cambiar la posición

Según sea necesario.



Consejos útiles

Uso diario

Para ayudarle a hacer la mayor parte del proceso de congelación. Aquí hay algunos consejos importantes:

- * La cantidad máxima de alimentos que se pueden congelar en 24 horas. .es se muestra en la placa;
- * El proceso de congelación dura 24 horas. Sin más alimentos a congelar debe añadirse durante este período;
- * Sólo congelar calidad, fresca y bien. Alimentos frescos y completamente limpios;
- * Preparar la comida en pequeñas porciones para que pueda ser rápida y completamente congelado y para hacer posible posteriormente a descongelar sólo la cantidad necesaria
- * Envolver los alimentos en papel de aluminio o de polietileno de aluminio y asegúrese de que los paquetes son herméticos;
- * No permita que alimentos frescos y sin congelar tocar alimentos que ya está congelado, evitando así un aumento de la temperatura de este último
- * Alimentos magros almacenar mejor y más tiempo que las grasas; sal reduce la vida útil de almacenamiento de los alimentos;
- * Hielo de agua, si se consume inmediatamente después de la eliminación del compartimento congelador, puede posiblemente causar quemaduras fuerte
- * Es aconsejable para mostrar la fecha de congelación en cada envase individual para permitir la retirada del compartimento congelador, de manera oportuna
- * Es recomendable mostrar la fecha de congelación en cada envase individual para que pueda mantener la ficha del tiempo de almacenamiento

Consejos para el almacenamiento de alimentos congelados

Para obtener el mejor rendimiento de este aparato, usted debe:

Asegurarse de que los productos alimenticios comercialmente congelados fueron almacenados adecuadamente por el minorista, asegúrese de que los alimentos congelados se transfieren desde la tienda al congelador en el menor tiempo posible; no abra la puerta con frecuencia o dejarlo loger abierto que sea absolutamente necesario.

Una vez descongelados, los alimentos se deterioran rápidamente y no se puede volver a congelar.

No superen el periodo de almacenamiento indicado por la fabricación de alimentos.

Consejos para refrigeración de alimentos fresco

Para obtener el mejor rendimiento:

Uso diario

- * No comidas calientes o líquidos se evaporan en el refrigerador
- * Hacer la cubierta o envuelva los alimentos, sobre todo si tiene un sabor fuerte.

Consejos para la refrigeración

Consejos útiles:

- * Hacer (todos los tipos): envuelto en bolsas de plástico y colocada en los estantes de vidrio por encima del cajón de las verduras.
- * Para la seguridad, la tienda de esta manera sólo uno o dos días a lo sumo.
- * Alimentos cocinados, platos fríos, etc. éstos deben ser cubiertos y se pueden colocar en cualquier estante
- * Frutas y verduras: éstos deben limpiarse y se coloca en el cajón (s) especial prevista a fondo.
- * Mantequilla y queso: deben colocarse en los recipientes adecuados o envueltos en papel de aluminio o de polietileno de aluminio bolsas de excluir el aire tanto como sea posible.
- * Botella de leche: estos deben tener una tapa y deben ser almacenados en los balcones en la puerta.* Plátanos, patatas, cebollas y ajo, si no está llena, no debe estar en la nevera.

Limpieza

Por razones higiénicas los accesorios interiores del aparato, debe limpiarse con regularidad



Precaución! el aparato no se puede conectar a la red eléctrica durante la limpieza. Peligro de eléctrica

Choque antes de la limpieza apagar el aparato y retire el enchufe de la red eléctrica o apagar o encender el interruptor de circuito o fusible. . Nunca limpie el aparato debe estar seco antes de colocarlo de nuevo en servicio.

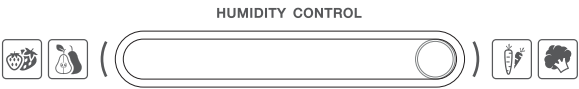
Importante! Aceites etéreos y disolventes orgánicos pueden atacar a las piezas de plástico, por ejemplo, jugo de limón o la naranja forma de jugo, ácido butírico, limpiadores que contienen ácido acético

- * No permiten este tipo de sustancias que entran en contacto con las partes de electrodomésticos.
- * No utilice limpiadores abrasivos.
- * Retire los alimentos del congelador. Guárdelos en un lugar fresco y bien cubierto.
- * Apagar el aparato y retire el enchufe de la red eléctrica o apagar o encender el fusible interruptor.
- * Limpiar el aparato una de los accesorios interiores con un paño y agua tibia. Después de la limpieza limpie con agua dulce y frote seco.
- * Después de todo está seco, conecte el aparato a la red eléctrica y entonces puede usar el aparato.

Uso diario

AJUSTE DE HUMEDAD EN LAS GAVETAS:

- Humedad baja: mueva el regulador a la izquierda
- Humedad Alta: Mueva el regulador a la derecha:



Uso diario

Solución de problemas

Precaución! antes de la resolución de problemas, desconecte la fuente de alimentación. Sólo un electricista o técnico especializado deben hacer la solución de problemas que no se encuentra en este manual.

Importante! habrá de peso corporal algún sonido / ruido durante el funcionamiento normal (compresor o refrigerante circulación)

Problema	Causa posible	Solución
Aparato no funciona	Enchufe de alimentación no está enchufado o está suelto	enchufe de la red de inserción
	fusible se ha fundido o es defectuoso	revise el fusible, reemplace si es necesario
	enchufe es defectuoso	mal funcionamiento de red deben ser corregido por un electricista
La comida no está congelada suficiente	la temperatura es demasiado Fría o el aparato funciona a modo de súper.	gire el regulador de temperatura a un ajuste más tibio temporalidad
La comida no está congelada suficiente	la temperatura no está ajustada Correctamente.	por favor busque en la sección inicial de ajuste de la temperatura
	puerta estaba abierta por un período prolongado	abrir la puerta sólo mientras sea necesario
	una gran cantidad de comida caliente se colocó en el aparato con las últimas 24 horas	gire la regulación de la temperatura a un ajuste más frío temporalmente
	El aparato cerca de una fuente de calor.	por favor busque en la sección de ubicación de la instalación
Pesada acumulación de escarcha	sello de la puerta no es hermética	calentar cuidadosamente las secciones con fugas de la junta de la puerta con un secador de pelo (En un entorno frío). al mismo tiempo, dar forma a la junta de la puerta calentado por la mano de tal manera que se asienta correctamente
Ruidos extraños	aparato no está nivelado	Reajustar los pies.
	el aparato está en contacto con la pared u otro objeto	mueva el aparato ligeramente
	un componente, por ejemplo, un tubo, en la parte posterior del aparato está tocando otra parte de los aparatos o la pared	si es necesario, doblar cuidadosamente el componente fuera del camino

GARANTÍA PRODUCTOS INVERTER

Gracias por preferir nuestros productos.

Para satisfacer las necesidades de nuestros clientes, en **Gelbring S.A.**, empresa importadora y representante de las marcas **Enxuta y Queen**, buscamos generar confiabilidad y respaldo seleccionando los mejores diseños y la mejor calidad en nuestros productos, atendiendo la relación entre calidad y precio. Somos una empresa en constante expansión, comprometida en ofrecer una amplia gama de productos y una mayor eficiencia en todos nuestros servicios.

En este marco, usted ha realizado una muy buena elección.

Usted no solo cuenta con la garantía legal por tres meses, sino que **Gelbring S.A.** le otorga:

- **10 años de garantía en el Motor Inverter**, válidos exclusivamente para el motor del equipo.
- **1 año de garantía en el resto de los componentes del producto.**

El usuario podrá hacer uso de este certificado a través de nuestro **Respaldo Post Venta**. Es imprescindible presentar la **boleto de compra** ante el servicio para validar el periodo de garantía, bajo las siguientes condiciones generales:

En caso de deficiencias de fabricación o fallas de materiales, partes, piezas o componentes que impidan el uso normal del producto, el **Respaldo Post Venta** cubrirá gratuitamente la reparación en sus talleres, incluyendo mano de obra y repuestos, durante el periodo de un año a partir de la fecha de compra del producto.

Condiciones especiales – Motor Inverter

Nuestros motores Inverter cuentan con una **garantía de 10 años**, válida exclusivamente para el motor del equipo.

Esta garantía cubre **únicamente el repuesto (motor)** y se encuentra sujeta a **revisión y diagnóstico técnico autorizado** por nuestro servicio oficial.

No incluye **mano de obra, traslado ni otros componentes** del electrodoméstico.

El beneficio se mantiene vigente siempre que el producto haya sido **utilizado bajo condiciones normales de uso y mantenimiento, y no presente daños derivados de instalación incorrecta, manipulación inadecuada o intervención de terceros no autorizados.**

Queda sin efecto esta garantía cuando:

- La falla o desperfecto sea ocasionado por **descargas eléctricas, sobrecarga de tensiones de UTE, instalaciones eléctricas y/o sanitarias defectuosas.**
- El daño sea consecuencia de un **hecho imputable al consumidor y/o terceros.**
- Se produzcan **accidentes** ocurridos con posterioridad a la entrega.
- Exista **instalación incorrecta, maltrato, desconocimiento de las instrucciones, uso inadecuado, alteraciones, reparaciones o manipulación** por personal no autorizado.
- Haya **defectos causados por transporte.**
- Se trate de **accesorios de plástico, metal, lámparas, filtros, mangueras** u otros elementos similares.

Exclusiones de garantía

Esta garantía no cubre, y son de cargo del usuario, los gastos generados por:

- **Locomoción o viáticos del personal técnico.**
- **Fletes y/o transporte de los productos.**

Dichos montos deberán abonarse al momento de recibir el servicio. Si el producto es llevado directamente a nuestro taller, no hay costo alguno.

En caso de que sea necesaria la sustitución del artículo adquirido y la empresa carezca de stock o se haya discontinuado su fabricación o importación, el mismo podrá ser sustituido por **uno de calidad igual o superior** dentro de las marcas importadas o representadas por **Gelbring S.A.**

NOMBRE DEL PROPIETARIO DEL ARTÍCULO:

E-MAIL:

TELÉFONO:

DOMICILIO:

LOCALIDAD:

DEPARTAMENTO:

PRODUCTO:

FECHA DE COMPRA:

MARCA:

MODELO:

Nº DE FACTURA:

Nº DE SERIE:

DISTRIBUIDOR:

DESCRIPCIÓN Y ALCANCE DE LA GARANTÍA:

SELLO Y FIRMA:

Respaldo Post Venta - Atención Telefónica 2525 6000 Int. 3- de 9:30 a 17:30 hs.
E-mail: atencionpostventa@gelbring.com.uy

GELBRING S. A. Cno. Perseverano 5959. Montevideo, Uruguay. www.gelbring.com.uy

CERTIFICADO DE GARANTÍA

enxuta

Gracias por preferir nuestros productos.

Para satisfacer las necesidades de nuestros clientes, en Celta S.A., empresa importadora y representante de la marca Enxuta, buscamos generar confiabilidad y respaldo seleccionando los mejores diseños y la mejor calidad en nuestros productos, atendiendo la relación entre calidad y precio.

Somos una empresa en constante expansión para poder ofrecerle a nuestros clientes una amplia gama de productos y lograr una mayor eficiencia en todos nuestros servicios.

Términos y condiciones de la garantía (Art. 11 de la Ley 1334/1998)

El presente certificado de garantía es válido únicamente en la República del Paraguay.

Para que tenga validez, asegúrese de que los siguientes datos se encuentren completos por la casa vendedora y preséntelo conjuntamente con su factura de compra.

Asimismo declaro haber sido informado, también en forma previa a esta compra, acerca del lapso del tiempo durante el cual Enxuta se compromete a regular suministro de componentes, repuestos y servicio técnico que será de un año.

Usted podrá hacer uso de este certificado, a través de nuestro Respaldo Post Venta. Es imprescindible que el usuario presente la boleta de compra ante el servicio para la validación del año de vigencia de la garantía, bajo las siguientes condiciones generales:

En el caso de que por deficiencias de fabricación o falla de materiales, partes, piezas y componentes, que impidan el uso normal de funcionamiento del producto, el Respaldo Post Venta cubrirá la reparación en sus talleres, incluyendo mano de obra y repuestos, durante el periodo de un año a partir de la fecha de compra del producto.

El producto que usted adquirió, ha sido diseñado para uso doméstico familiar, por lo tanto la gratuidad del servicio no será aplicable en el caso de que el producto se destine para uso comercial, industrial y otros de similar naturaleza.

Queda sin efecto esta garantía:

- Cuando la falla o el desperfecto sea ocasionado por descargas eléctricas, sobrecarga de tensiones de la red eléctrica, instalaciones eléctricas y/o sanitarias defectuosas.
- Un hecho imputable al consumidor y/o terceros.
- Accidentes ocurridos con posterioridad a la entrega.
- Instalación incorrecta.
- Maltrato, desconocimiento y corriente o uso inadecuado del producto, instalación, alteraciones, reparaciones o manipuleo realizado por personal no autorizado.
- Defectos causados por el transporte.
- Todos los accesorios de plástico, metal o similares, lamparitas, filtros y mangueras de conexión al agua o a la red sanitaria.

Esta garantía no cubre y son de cargo del usuario, los gastos generados por: locomoción o viáticos del personal técnico, fletes y/o transporte de los productos, los cuales deben ser abonados al momento de recibir el servicio, dicho monto de visita técnica y flete si fuera necesario, le será indicado en el momento de solicitar el servicio; si el producto es llevado directo a nuestro taller no hay costo alguno

CONSTANCIA DE INFORMACIÓN SOBRE EL PRODUCTO (Art. 8 de la ley 1334/1998).

Por medio de la presente declaro que he recibido información veraz, eficaz y suficiente sobre las características de este producto, sus calidades, composición, garantía y plazo de validez, dirección del local de reclamo y los riesgos que presenta para mi seguridad, todo ello de conformidad a los artículos 8 y 11 de la ley 1334/1998).

NOMBRE DEL PROPIETARIO DEL ARTÍCULO:

E-MAIL:

TELÉFONO:

DOMICILIO:

LOCALIDAD:

DEPARTAMENTO:

PRODUCTO:

FECHA DE COMPRA:

MARCA:

MODELO:

Nº DE FACTURA:

Nº DE SERIE:

DISTRIBUIDOR:

DESCRIPCIÓN Y ALCANCE DE LA GARANTÍA:

SELLO Y FIRMA:

Respaldo Post Venta - Atención Telefónica +595 984 950 480

E-mail: atencionpostventa@gelbring.com.py

CELTA S.A. - Máximo Caballero esquina José Pappalardo. Asunción, Paraguay

